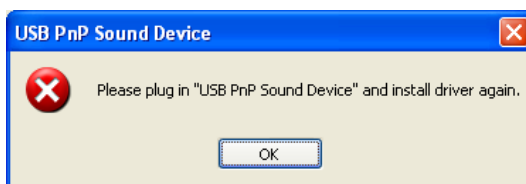


Manual de usuario XP

Asegúrese de que sus auriculares estén conectados. De lo contrario verá el siguiente diálogo.



1.1 Instalación

- Coloque el CD de instalación en la unidad de CD ROM y haga doble clic en el archivo setup.exe en caso de que la ejecución automática esté desactivada. Presione "Cancelar" si desea salir de la instalación.
- Inicie la instalación de los controladores y haga clic en "Siguiente" para continuar.
- Asegúrese de que sus auriculares estén conectados a la tarjeta de audio vía USB antes de instalar el controlador para el Dispositivo de Sonido CAVUMANUS USB PnP. De otra forma, es posible que el controlador no pueda instalarse.
- Cuando la instalación esté completa, es recomendable reiniciar el equipo.

1.2 Desinstalación de controladores

- Haga doble clic en el icono "Agregar o quitar programas" en el Panel de control de Windows XP.
- Seleccione el elemento "Dispositivo de sonido USB PnP", y haga clic en el botón "Cambiar o quitar".
- Presione el botón "OK" para desinstalar el controlador del Dispositivo de audio avanzado CAVUMANUS USB.
- Cuando el proceso haya terminado, es aconsejable reiniciar el equipo para eliminar por completo el controlador.

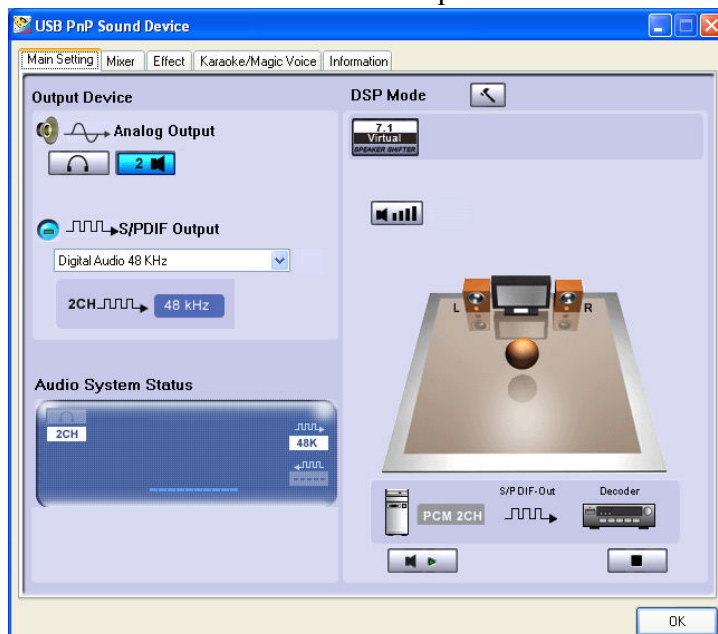
Introducción al Panel de control del controlador (CPL)

2.0 Software abierto CPL

Luego de que haya reiniciado su PC, encontrará el icono del software CPL del dispositivo de sonido CAVUMANUS PnP USB en la barra del sistema.

- Abra el programa CPL haciendo doble clic en el icono.
- Si el icono no aparece en su barra de sistema, vaya al panel de control de Windows y haga doble clic en el icono CPL para abrir el programa.

El CPL del Dispositivo de sonido CAVUMANUS USB PnP aparecerá como a continuación:

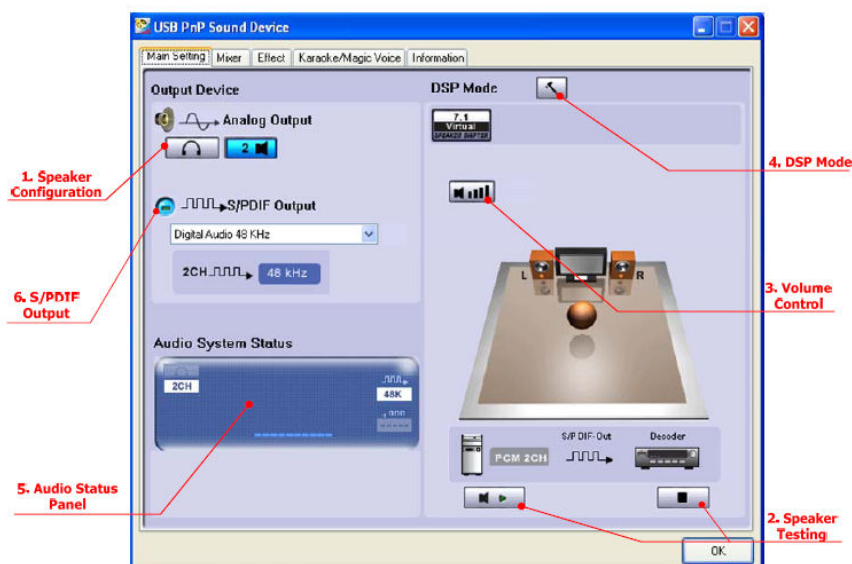


¿Qué debo hacer para ver el icono CPL en la barra de sistema?

1. Abra el panel de control del software Dispositivo de sonido CAVUMAUS PnP.
2. Vaya a la página "Información".
3. Marque la opción "Mostrar icono de configuración de audio en barra del sistema".

2.1 Introducción de funciones de página “Ajustes principales”


Podrá controlar diversas configuraciones de audio del dispositivo USB, tal como se muestra a continuación.



1. Salida análoga - Configuración de altavoces/auriculares. (consulte sección 2.1.1)
2. Salida análoga - Prueba de altavoces. (consulte sección 2.1.2)
3. Salida análoga - Control de volumen. (consulte sección 2.1.3)
4. Salida análoga - Modo DSP. (consulte sección 2.1.4)
5. Pantalla - Estado del sistema de audio. (consulte sección 2.1.5)
6. Salida S/PDIF - Interruptor de salida S/PDIF (consulte sección 2.1.6)

2.1.1 Salida análoga - Configuración avanzada de altavoces/auriculares

El dispositivo de sonido PnP incluye soporte para auriculares estéreo y salida para altavoces análogos de 2 canales.

- Haga clic en el botón de Ajustes avanzados () para ajustar la configuración avanzada de los altavoces.
- Ajustes avanzados - Auriculares
Cambiar entre salida izq./der. de los auriculares

2.1.2 Salida análoga - Prueba de altavoces/auriculares

Puede probar la salida de sonido de los altavoces/auriculares de forma automática o manual.

1. Prueba automática de altavoces/auriculares:

Haga clic en el botón de prueba automática (), y el CPL probará todos los parlantes, uno a la vez.

2. Prueba manual de altavoces/auriculares:

Haga clic en el diagrama de Auriculares/Altavoces para probar la salida de los altavoces de forma manual.

2.1.3 Salida análoga - Control de volumen

CPL incluye la función de control de volumen; haga clic en el botón "Volumen digital" para acceder a la barra de control de sonido.

1. Barra de control de volumen:



Utilice la barra de control de volumen para ajustar el nivel de volumen para los canales izq./der. de los altavoces/auriculares.

2. Botón reinicio:


Haga clic en el botón "Reinicio" para devolver el volumen de todos los altavoces al valor de fábrica.

2.1.4 Salida análoga - Modo DSP

El CPL incluye un modo DSP.

- El botón () le permite activar o desactivar la Configuración Avanzada de Efecto DSP.
Cuando el modo DSP está activado, podrá ver el esquema de funcionamiento DSP a la derecha.
- Cuando el modo DSP está desactivado (), el modo de prueba estándar del altavoz será reiniciado.

1.7.1 Altavoz virtual

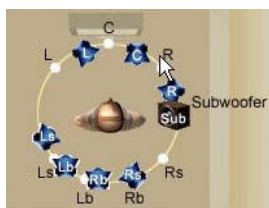
Haga clic en "7.1 Botón de altavoz virtual" () para activar el efecto DSP. El icono del efecto aparecerá en la sección Efecto DSP, a la derecha.

I. Control de volumen:

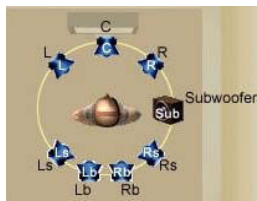
Sube / baje el volumen de todos los canales de a 1 dB. (+4dB~-17dB)

II. Modo de rotación automática:

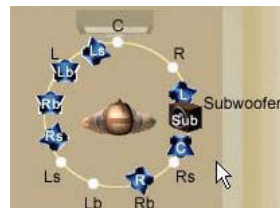
Los altavoces virtuales rotan lentamente en sentido horario o antihorario. Por ejemplo, si selecciona el modo de rotación horaria:



T=0



T=0,25 seg



T= 1 seg

III. Manual de rotación automática:

Utilice el mouse para rotar los altavoces virtuales en la pantalla de forma manual.

IV. Ajuste manual (modo de movimiento libre):

Utilice el puntero y haga clic y arrastre para elegir la ubicación de los altavoces individuales.

V. Reinicio:

Asigna nuevamente los altavoces / receptor virtual a la configuración por defecto.

VI. Altavoz virtual:

Cada altavoz virtual virtualiza un canal de los altavoces de 7.1 canales en el mundo real.

VII. Receptor virtual:

El receptor virtual virtualiza su posición.

VIII. Indicador de volumen:


Indica valores para cada canal.

2.1.5 Barra de estado del sistema de sonido

CPL incluye un panel que indica el estado del sistema de audio.

- Dispositivo análogo de salida.
- Frecuencia de salida de muestra S/PDIF
- Medidor de picos

2.1.6. Salida S/PDIF - Opciones de dispositivo de salida S/PDIF




El dispositivo de audio USB multicanal CM108AH incluye soporte de salida digital. Haga clic en el botón "Habilitar S/PDIF" () para activarlo.

1. Botón de activación S/PDIF
2. Opción de frecuencia de muestra de audio digital-48/44.1KHz, salida de datos digital PCM 2 canales


2.2“Mezclador” Introducción a página de función

El mezclador incorporado controla el volumen de reproducción / grabación / monitoreo (camino A-A).

2.2.1 Mezclador de reproducción y monitoreo (camino A-A)

1. Control de volumen principal - Controla del volumen de salida.
2. Control de balance principal - Controla el balance del sonido de reproducción.
3. Configuración de altavoces - Indica el número de los altavoces o auriculares
4. Silenciar / Activar volumen principal
Botón silenciado está apagado ().
Botón activado está encendido (- 5. Balance de volumen - Controle la salida de sonido del canal izquierdo o derecho usando el control de balance.
- 6. Control de volumen - Controle la salida de reproducción o el volumen del dispositivo.
- 7. Medidor de picos - Indica el nivel de una señal de audio en un momento dado.
- 8. Refuerzo de micrófono:
Haga clic en el botón Refuerzo de micrófono () y marque el icono Refuerzo de micrófono para aumentar el camino A-A del volumen del micrófono.

2.2.2 Mezcladora de grabación

1. Medidor de picos:
Indica el nivel de una señal de audio en un momento dado.
2. Dispositivo activo de grabación:
Indica cuál es el dispositivo activo de grabación.
3. Control de balance de sonido:
Controla la salida de sonido del canal izquierdo o derecho usando el control de balance.
4. Control de volumen:
Controla el valor de grabación por dispositivo de grabación individual.
5. Selector de dispositivo de grabación.
Haga clic en el selector para elegir la fuente de grabación.
6. Refuerzo de micrófono:
Haga clic en el botón Refuerzo de micrófono () y marque el icono Refuerzo de micrófono para aumentar el volumen de grabación del micrófono.

2.2.3 Introducción a reproducción de dispositivo

Este panel le brinda varias opciones para controlar el volumen, incluyendo el ajuste del nivel de volumen, silenciado y reducción del volumen.

1. Onda:

El control de volumen es para el nivel de volumen del sistema de audio del sistema operativo.

2. Sintetizador SW:

El control de volumen es para música MIDI.

3. Reproductor de CD:

El control de volumen es para el reproductor de CD; si reproduce un CD, podrá ajustar el volumen utilizando esta barra de control.


4. Micrófono:

El control de volumen es para el monitor (camino A-A) del dispositivo "Entrada de micrófono". El camino A-A es el camino de bucle análogo Entrada de micrófono a Salida de altavoces.


2.2.4 Introducción a dispositivo de grabación

Este panel le brinda varias opciones para controlar el volumen, incluyendo el ajuste del nivel de volumen y selección del dispositivo de grabación por defecto.

1. Micrófono:

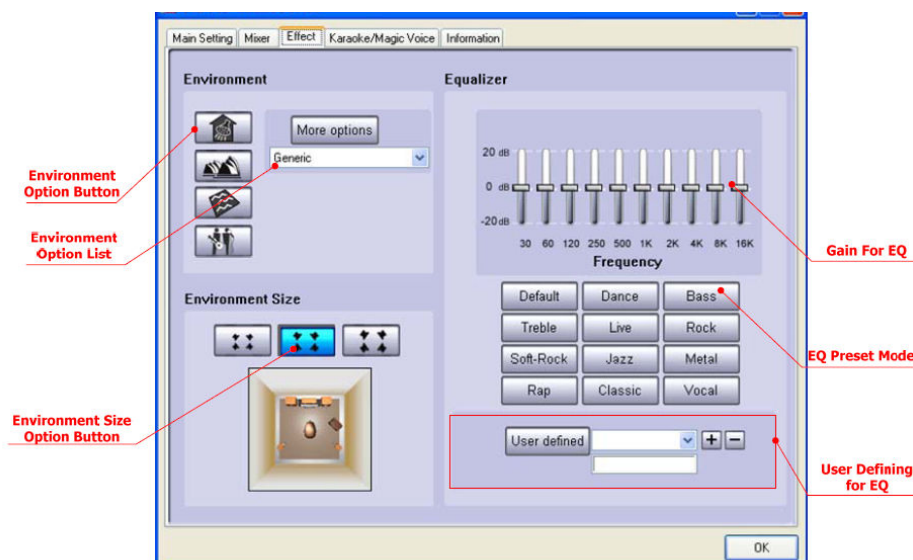
El control de nivel de volumen y selector de dispositivo por defecto para el dispositivo "Micrófono". Conecte el micrófono y seleccione () "Micrófono" como dispositivo por defecto, y comience a grabar sonidos.

2. Entrada de onda:

El control de nivel de volumen y selector de dispositivo por defecto para el dispositivo "Entrada de onda"; este dispositivo graba lo que usted escucha; seleccione el icono () "Entrada de onda" como el dispositivo por defecto, y comience a grabar sonidos.

2.3 Introducción de página de función "Efectos"

Las características de esta página permiten aplicar varios efectos de sonido.



3. Ambiente

Seleccione un "Botón de opción de ambiente" o "Lista de opciones de ambiente" para producir una emulación que incluye efectos de reflejo y reverberación.

4. Tamaño de ambiente

Podrá cambiar el "Botón de tamaño de ambiente" para simular espacios más grandes o pequeños (ajuste por defecto es mediano). Podrá sentir los cambios en el ambiente.

5. Ecualizador (EQ) de 10 bandas

Seleccione un modo prefijado para aplicar el valor de ecualización correcto. Existen 12 modos prefijados, tales como bajos, agudos, en vivo, rock, jazz, etc.

Usted podrá cambiar los ajustes para cada banda y darles un nombre en el siguiente espacio. Haga clic en "+" para agregar su nueva configuración en la lista denominada "Definido por el usuario". Haga clic en "-" para borrar los ajustes.

2.4 Introducción de página de función "karaoke y Magic Voice™"

Estas funciones le permiten experimentar con herramientas de procesamiento de voz. También es una característica interesante para usar con aplicaciones VOIP y sistemas de altavoces con karaoke.

1. Haga clic en el botón "ENC." para encender el sistema de procesamiento de voz.
2. Haga clic en el botón "Reiniciar" para regresar los valores al volumen de fábrica.
3. Área de función Magic Voice - para funciones de "Eco de micrófono" y "Magic Voice". (consulte sección 2.4.1)
4. Área de función karaoke - para funciones "Cambio de teclas" y "Cancelación de voz". (consulte sección 2.4.2)

2.4.1 Área Magic Voice

1. Eco de micrófono:

Cuando esté cantando, es posible que necesite aplicar el efecto de Eco de voz para lograr un mayor impacto. Puede seleccionar la opción "Eco de micrófono" para aplicar el efecto y ajustar el volumen del eco. El rango van entre -12dB y +12dB.

La primera vez que active la función, el programa seleccionará la entrada de micrófono como la fuente de grabación. Haga clic en "OK" para cerrar la ventana, como se indica a continuación.

2. Magic Voice:

Cuando hable como amigos a través de Messenger, VOIP o aplicaciones de juegos en línea, podrá usar los efectos de "Magic Voice™" que aparecen en el menú desplegable. Podrá elegir solo un tipo de voz a la vez. Cuando "Magic Voice™" está activado, la interfaz tendrá la siguiente apariencia: Existen cinco opciones: ajuste de fábrica (sin efectos), monstruo, dibujo animado, hombre y mujer.

2.4.2 Área de función de karaoke

1. Cambio de teclas:

Podrá activar la función Cambio de teclas para karaoke VCD o la música para adaptarlo mejor a su estilo de voz. El rango de va -4 a +4 semitonos.

2. Cancelación vocal:

Si la fuente de la música incluye la voz original de un cantante, pruebe la función "Cancelación vocal" para eliminarla (0~100).

Sin embargo, el efecto no siempre funciona, ya que depende del método de grabación utilizado originalmente. Generalmente, esto no es necesario para el karaoke en VCD o CD, donde no está la voz del cantante.

2.5 Página de introducción "Información"

En esta página se graba la información del controlador y el logotipo de marca registrada de las tecnologías utilizadas. En esta sección, podrá obtener la información del hardware y del software, así como información de tipo legal.

1. Ubicación del logo de marca registrada
2. Mostrar opción de icono de bandeja
3. Información de hardware y software.
4. Versión del panel de control (Ver.2.0.01.05)
5. Sitio en Internet de Genius. (URL: www.geniusnet.com)

2.6 Introducción de función "Icono de bandeja"

Abra la "Lista de funciones del icono de bandeja CPL" haciendo clic derecho sobre el icono de la bandeja de sistema.

1. Abrir:

Cuando haga clic en el icono "Abrir", se restaurará el software CPL USB 2.0 de alta velocidad de Audio HD Verdadero.

2. Control de volumen:

Cuando haga clic en "Control de volumen", se abrirá el Control de volumen de Windows, como se muestra.

3. Iniciar Windows Media Player:

Haga clic en "Windows Media Player" para abrir el reproductor Microsoft Windows Media Player.

4. Grabadora de sonidos:

Cuando haga clic en "Grabadora de sonidos", se abrirá el programa de grabación de sonidos de Windows.

5. Propiedades multimedia:

Abra la ventana "Propiedades de dispositivos de sonido y audio" en Windows para ajustar la configuración avanzada.